

**INSTALACIONES DE LOS PARQUES INFANTILES EN EL MUNICIPIO DE MARÍLIA/SP**

***INSTALAÇÕES DOS PARQUES INFANTIS DO MUNICÍPIO DE MARÍLIA/SP***

***KINDERGARTENS IN THE MUNICIPALITY OF MARÍLIA/SP***



Aline de Novaes CONCEIÇÃO<sup>1</sup>  
e-mail: alinenovaesc@gmail.com



Macioniro CELESTE FILHO<sup>2</sup>  
e-mail: macioniro.celeste@unesp.br

**Cómo hacer referencia a este artículo:**

CONCEIÇÃO, A. de N.; CELESTE FILHO, M. Instalaciones de los Parques Infantiles en el municipio de Marília/SP. **Revista Ibero-Americana de Estudos em Educação**, Araraquara, v. 19, n. 00, e024026, 2024. e-ISSN: 1982-5587. DOI: <https://doi.org/10.21723/riace.v19i00.18171>



| **Enviado en:** 18/06/2023  
| **Revisiones requeridas en:** 19/07/2023  
| **Aprobado el:** 11/10/2023  
| **Publicado el:** 29/02/2024

<sup>1</sup> Universidad Estatal Paulista (UNESP), Marília – SP – Brasil. Profesora de graduación y profesora del Programa de Posgrado en Educación de la Universidad Federal de Mato Grosso do Sul (UFMS), Corumbá – MS.

<sup>2</sup> Universidad Estatal Paulista (UNESP), Marília – SP – Brasil. Profesor del Programa de Posgrado en Educación.

**RESUMEN:** Este artículo presenta los resultados obtenidos de una investigación del Doctorado en Educación, cuyo objetivo es reconstruir elementos relacionados con la instalación de siete Parques Infantiles instalados en el municipio de Marília/SP, en el período de 1937 a 1978, respectivamente, año de la instalación del primer Parque Infantil de la ciudad y del cambio de la denominación de Parques Infantiles a Escuelas Municipales de Educación Infantil. La investigación se realizó a través de un enfoque histórico, centrado en la investigación bibliográfica y documental, a partir de los procedimientos de localización, identificación, recuperación, recolección, sistematización, selección, análisis e interpretación de las siguientes fuentes: números de periódicos marilienses, legislación, placas, fotografías y documentos contenidos en las Escuelas Municipales de Educación Infantil en las que funcionaban los Parques Infantiles. Entre los resultados, se pudo comprender que las instalaciones de estas instituciones fueron necesidades de las familias y un instrumento de campaña política para los alcaldes, estando directamente relacionado con la exposición y visibilidad positiva.

**PALABRAS CLAVE:** Parques Infantiles. Niñez. Institución.

**RESUMO:** Apresentam-se, neste artigo, resultados obtidos a partir de pesquisa de Doutorado em Educação, cujo objetivo consiste em reconstituir elementos relacionados com a instalação dos sete Parques Infantis instalados no município de Marília/SP, no período de 1937 a 1978, respectivamente, ano da instalação do primeiro Parque Infantil da cidade e da alteração da denominação de Parques Infantis para Escolas Municipais de Educação Infantil. A pesquisa foi realizada mediante abordagem histórica, centrada em pesquisa bibliográfica e documental, a partir dos procedimentos de localização, identificação, recuperação, reunião, sistematização, seleção, análise e interpretação das seguintes fontes: números de jornais marilienses, legislações, placas, fotografias e documentos contidos nas Escolas Municipais de Educação Infantil em que funcionaram os Parques Infantis. Dentre os resultados, foi possível compreender que as instalações dessas instituições eram necessidades das famílias e instrumento de campanha política dos prefeitos, estando diretamente relacionadas com a exposição e visibilidade positiva.

**PALAVRAS-CHAVE:** Parques Infantis. Infância. Instituição.

**ABSTRACT:** In this article, we present results obtained from research for a PhD in Education, whose objective is to reconstruct elements related to the installation of the seven Kindergartens installed in the municipality of Marília/SP, in the period from 1937 to 1978, respectively, year of the installation of the first Kindergarten in the city and change of name from Kindergartens to Municipal Early Childhood Education Schools. The research was carried out through a historical approach, centered on bibliographic and documentary research, based on procedures for locating, identifying, recovering, gathering, systematizing, selecting, analyzing and interpreting the following sources: issues of newspapers in Marília, legislation, signs, photographs, and documents contained in the Municipal Early Childhood Education Schools where the Kindergartens operated. Among the results, it was possible to understand that the facilities of these institutions were needs of families and a political campaign instrument for mayors, being directly related to exposure and positive visibility.

**KEYWORDS:** Kindergartens. Childhood. Institution.

## Introducción

Marília, ciudad del interior de São Paulo, se encuentra a unos 443 kilómetros de la capital del estado (São Paulo), cerca de Bauru/SP y Presidente Prudente/SP. Con aproximadamente 237.130 habitantes, la ciudad es conocida como la "Capital Nacional de la Alimentación" (IBGE, 2017).

En esta ciudad se instalaron siete Parques Infantiles, cuya historia no había sido reconstruida. El origen de los Parques Infantiles Brasileños, en São Paulo, está relacionado con la búsqueda de niños de 3 a 12 años, marginados y sin recursos económicos, de tener acceso a una educación de calidad en instituciones no formales<sup>3</sup>.

La nomenclatura de los parques se relacionó con la instalación de Parques Infantiles que tuvo lugar en parques verdes (Informação..., 1963). En estas instituciones había ejes comunes, que era la posibilidad de educación con recreación y cuidado.

En este sentido, en este artículo, presentamos los resultados de una investigación realizada en el ámbito del curso de Doctorado, buscando reconstituir elementos relacionados con la instalación de los siete Parques Infantiles instalados en el municipio de Marília/SP, en el período de 1937 a 1978, respectivamente, el año de la instalación del primer Parque Infantil de la ciudad y el año del cambio, en la ciudad, de la denominación de Parques Infantiles para Escuelas Municipales de Educación Infantil (Emeis).

La investigación se realizó a través de un enfoque histórico, centrado en la investigación bibliográfica y documental, a partir de los procedimientos de localización, identificación, recuperación, recolección, sistematización, selección, análisis e interpretación de fuentes sobre el tema. Utilizando, principalmente, números de periódicos marilienses, legislación, placas, fotografías y documentos contenidos en las Escuelas Municipales de Educación Infantil en las que funcionaban los Parques Infantiles.

## Parques infantiles en el municipio de Marília/SP

De los siete Parques Infantiles que funcionaban en el municipio de Marília/SP, o sea, "Monteiro Lobato", "Dr. Fernando Mauro", "Príncipe Mikasa", "Caperucita Roja", "Blancanieves", "Walt Disney" y "Saci-Pererê", el primero, que inicialmente se llamaba Parque de los Niños de la ciudad de Marília/SP, instalado en 1937, funcionaba en la Avenida República,

---

<sup>3</sup> Las instituciones no formales se relacionan con las instituciones educativas colectivas, que, si bien no están relacionadas con la escolarización, no pueden confundirse con las instituciones informales, es decir, aquellas que no trabajan directamente con los procesos educativos.

barrio Cascata, n.º 3.150, cerca del centro comercial de la ciudad y, por lo tanto, Recibía a niños de la región central de la ciudad.

La construcción del Parque Infantil de Marília/SP fue autorizada con decreto n.º 73 de 1936, en un terreno donado el 10 de octubre de 1930 por Maria Isabel Botelho de Abreu, esposa de Bento de Abreu Sampaio Vidal (EMEI "Monteiro Lobato", 2019).

En esa fecha, dos leyes fueron promulgadas en Marília/SP, estableciendo que el alcalde estaba autorizado a recibir donaciones de tierras de la herencia de Maria Isabel Botelho. Entre estas, hay una que se encuentra en la Avenida São Paulo, que es la actual Rua São Paulo y es una de las calles donde se encuentra el Emei "Monteiro Lobato" (Marília, 1930).

Conceição (2012) relata que la familia de Bento de Abreu Sampaio Vidal era propietaria de fincas cafetaleras y donó terrenos para la construcción de varios establecimientos en la ciudad de Marília/SP. En 1936, a partir de la donación del terreno, se autorizó la construcción del Parque de los Niños en Marília/SP, siendo inaugurado en 1937 (Souto, 2003; Póvoas, 1947).

La instalación de un Parque Infantil en la ciudad de Marília/SP, en la década de 1930, fue pionera, ya que la interiorización de los Parques Infantiles en el estado de São Paulo ocurrió en la década de 1940. En esa década, en el interior del estado en cuestión, existían tres Parques Infantiles, ubicados en Marília, Ribeirão Preto y Campinas (Miranda, 1941).

En la década de 1940, la población de Marília demandó más Parques Infantiles, pidiendo que se instalaran al menos cuatro y sugiriendo instalaciones en los barrios de Vila Barbosa y Vila São Miguel (Fernão, 1957).

En 1951, en el interior del estado de São Paulo, había 15 Parques Infantiles (Parque..., 1951). Un año antes, en 1950, en la ciudad de Santos/SP, tuvo lugar el primer encuentro de discusiones sobre estas instituciones en el interior del estado de São Paulo. Estuvieron presentes representantes de los Parques Infantiles de las siguientes ciudades: Marília/SP, Araraquara/SP, Campinas/SP, Jundiaí/SP, Pinhal/RS, Piracicaba/SP y Santos/SP (Cunha; Kuhlmann, 2017).

En 1956, cuando en la ciudad solo existía el Parque Infantil "Monteiro Lobato", se publicó en un número de un periódico mariliense que los concejales debían hacer posible "[...] a Marília no sólo otro patio de recreo, sino otros, para la felicidad de sus hijos, especialmente de los pobres, que los usan tanto como los tienen" (Ferraz, 1956, p. 6, nuestra traducción).

En los años siguientes, hasta 1959, se instalaron 45 Parques Infantiles en el interior del estado de São Paulo, siendo Campinas/SP y Ribeirão Preto/SP las ciudades que recibieron más Parques Infantiles en ese período. Con un total de seis parques infantiles en cada una de estas dos ciudades (Fonseca; Ferreira, D.; Prandi, 2015).

Sin embargo, Marília/SP tenía un solo Parque Infantil, hasta que un domingo, específicamente el 26 de septiembre de 1961, se instaló el segundo Parque Infantil del municipio de Marília/SP, llamado "Dr. Fernando Mauro", que fue recibido por la población de Marília en tono festivo (População..., 1961). Actuaba en la calle Aimorés, barrio Senador Salgado Filho, n.º 38, atendiendo a niños de la región oeste de la ciudad de Marília/SP.

Este Parque de los Niños fue construido con un plano elaborado por el director de ingeniería del municipio y con motivo de la inauguración de la institución, estuvieron presentes el presidente del Consejo del Instituto de Seguridad Social del Estado de São Paulo (IPESP) Francisco Morato de Oliveira y el juez de distrito quienes desataron la cinta inaugural (Inauguração..., 1961), como se muestra en la Figura 1, abajo:

**Figura 1** – Inauguración del Parque Infantil "Dr. Fernando Mauro"



Fuente: Elaboración propia de João Batista (População..., 1961, p. 1).

En la misma inauguración de la institución, se contó con la presencia de un niño, convirtiéndolo en protagonista desde el origen del Parque Infantil en cuestión. En la Figura 2, a continuación, en esta inauguración, es posible ver que el alcalde Barretto Prado también estuvo presente y pronunció un discurso:



**Figura 2** – Alcalde hablando en la inauguración del Parque Infantil  
"Dr. Fernando Mauro"



Fuente: Autoría desconocida (População..., 1961, p. 1)

Es posible notar la presencia de varios hombres con trajes, lo que representaba una condición económica más alta y posiblemente estos hombres estén relacionados con temas de política pública, es decir, los Parques Infantiles de la ciudad también fueron utilizados para este fin político, con el fin de legitimarse como políticos que trabajaban por el desarrollo de la ciudad, involucrándose con una institución educativa valorada por los habitantes del municipio.

También en 1961, para la construcción del tercer Parque de los Niños, el concejal Hideharu Okagawa viajó a São Paulo, a la Cinemateca y al consulado de Japón con el fin de obtener películas para ser exhibidas en la sede del Club Kaikan y revertir los ingresos a la construcción de esta institución (Campanha..., 1961). Se recaudaron fondos financieros entre los japoneses (Movimento..., 1961).

En 1963, el diputado Diogo Nomura informó al concejal Hideharu Okagawa que 500.000 cruzeiros serían entregados por el gobernador Adhemar de Barros para la instalación del Parque Infantil "Príncipe Mikasa", si el Ayuntamiento instalaba la institución sin nuevas admisiones (Verba..., 1963).

Sin embargo, esto solo ocurrió en 1964 y una edición del diario mariliense registró que la inauguración no fue posible debido a que el alambrando tenía alambre de púas y la institución solo tenía muros erigidos, lo que ocurrió con la ayuda financiera de los habitantes japoneses de la ciudad (Parque..., 1964).

También se informó que el Parque Infantil en cuestión estaba mal ubicado, lo que dificultaría la búsqueda de niños y repetiría lo ocurrido con el Parque Infantil "Dr. Fernando Mauro", en el que había más educadores que niños (Parque..., 1964).

En junio de 1964, el gobernador Adhemar de Barros firmó un cheque por 500.000 cruzeiros para que se continuaran las obras del Parque Infantil "Príncipe Mikasa", sin embargo, este monto financiero era insuficiente y el municipio tendría que completarlo. Así, la institución se construyó en un terreno de 4.500 m<sup>2</sup> y sólo en 1964 se gastaron 16 millones de cruzeiros en la construcción de la institución (Mais..., 1964; Inaugura-se..., 1965).

Aunque hubo intención de inaugurar el Parque Infantil "Príncipe Mikasa" el 4 de abril de 1963, por falta de fondos económicos, la inauguración no tuvo lugar hasta el 5 de junio de 1965, a las 10 de la mañana (Deve..., 1964; Príncipe..., 1965).

Este Parque Infantil funcionaba en la Avenida República, barrio Palmitol, n.º 3150, recibía a niños de barrios marilienses de la zona norte de la ciudad, a saber: Núcleo Castelo Branco, Vila Nova, Vila Polón y Vila Barros. Recibió donaciones de los japoneses, entre ellas 11 *parques infantiles* (Príncipe..., 1965).

Por esta razón, en la inauguración se invitó a la embajada japonesa y al gobierno del estado (Pronto..., 1965). Tobias (1990) relata que, en la ciudad, los japoneses eran considerados "amigos de la escuela", porque valoraban la educación y además de ayudar a un Parque Infantil, construyeron la primera de muchas escuelas japonesas en la ciudad.

De esta manera, se inauguró el Parque Infantil "Príncipe Mikasa" con diversas autoridades. Entre ellos, Akira Suima (vicecónsul de Japón); Wataru Miyakawa (primer secretario de la Embajada de Japón en Brasil); Diogo Nomura (diputado), Armando Biava (alcalde de la ciudad); José Yamashita (en representación de la colonia japonesa); Jefferson Siqueira (responsable de los asuntos administrativos de la municipalidad); Pedro Onichi (en representación del Ayuntamiento de la ciudad); Maria Aparecida (directora de recreación del Parque Infantil); el padre Geraldo Moreira (arzobispo de la ciudad); Antônio Reginato, Nelson Rino y Paulo de Barros (docentes). También estuvieron presentes la prensa y la radio (Parque..., 1965a; Parque..., 1965b).

Jefferson Siqueira decía que, a través de la recreación, el niño tendría su iniciación en la sociedad. Posteriormente, intervinieron José Yamashita, Pedro Onichi, Maria Aparecida, Diogo Nomura, todos

[...] Hablaron de la importancia del trabajo, haciendo hincapié en los principales elementos de una orientación infantil eficaz, basada en las nuevas enseñanzas de la recreación. Se destacó la labor de la colonia japonesa [...] [en la ciudad], y los esfuerzos del alcalde Armando Biava, quien hizo realidad el sueño del Parque Infantil "Príncipe Mikasa" (Parque..., 1965a, p. 1, nuestra traducción).

Akira Suima cortó la cinta de la inauguración y señaló que para la colonia japonesa era un honor que la institución llevara el nombre del príncipe que visitó la ciudad en 1958 (Parque..., 1965a) y agregó que "[...] si los japoneses han progresado aquí, se debe a la hospitalidad y orientación de la gente y las autoridades locales" (Parque..., 1965a, p. 1, nuestra traducción). Agradeció el homenaje y todo lo que se logró, haciendo posible que los japoneses se desarrollaran en la ciudad, y finalmente, exhortó a la colonia japonesa a seguir trabajando y luchando (Parque..., 1965a).

El representante de la embajada japonesa afirmó que la creación de un parque infantil en la ciudad demostró la "[...] preocupación de las autoridades por la educación de los niños, creando en ellos, a través de la sana y colectiva recreación, la sociabilidad y el espíritu de disciplina y solidaridad" (Parque..., 1965a, p. 1, nuestra traducción).

Se destacó que, con la inauguración de la institución en cuestión, el "[...] lazos de amistad entre Brasil y Japón [...] [eran] cada vez más firmes" (Parque..., 1965a, nuestra traducción). De esta forma, la inauguración de esta institución demuestra el aprecio de Japón en la ciudad de Marília/SP, considerando que, al elegir un mecenas japonés, se enfatiza el aprecio y respeto por la colonia japonesa que perteneció y pertenece a la ciudad.

Todavía en la inauguración, el padre Geraldo Moreira bendijo la institución y el alcalde Armando Biava informó sobre el objetivo de construir dos Parques Infantiles más en la ciudad, uno de los cuales estaría en el barrio de Vila São Miguel, populoso y con progreso industrial (Parque..., 1965b; Amparar..., 1966).

Dos años después de la inauguración del Parque Infantil "Príncipe Mikasa", el 7 de septiembre de 1967, se inauguró el Parque Infantil "Caperucita Roja", como se puede ver en la placa de abajo, en la Figura 3:



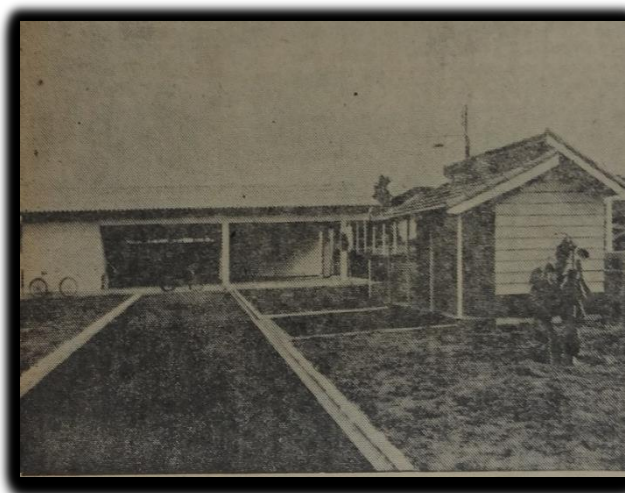
**Figura 3** – Placa de inauguración del Parque Infantil "Caperucita Roja"



Fuente: Archivo de Autores

El cuarto Parque Infantil de la ciudad de Marília/SP fue instalado en 1967, denominado "Caperucita Roja", ubicado en la Rua Paulino da Silva Lavandeira, n.º 529, barrio de la Fragata (Marília, 1967). Atendía a los niños del lado este de la ciudad" y se puede ver en la Figura 4, a continuación:

**Figura 4** – Parque infantil "Caperucita Roja"



Fuente: A criança... (1969, p. 6)

El quinto Parque Infantil fue instalado el 30 de enero de 1969 a las 10 a.m., llamado "Branca de Neve", ubicado en la Avenida Sampaio Vidal, n.º 572, ubicado en el centro de Padre Nóbrega/SP, distrito de Marília/SP (Com duas..., 1969). En ese año, se publicó en una edición de un periódico mariliense que la prioridad del Ministerio de Educación (MEC) en el

presupuesto era la Educación Primaria, pero la ciudad de Marília/SP avanzó en la importancia dada a la educación previa (MEC..., 1969).

Es importante destacar que este quinto Parque Infantil en el municipio de Marília/SP comenzó a planificarse en 1964, cuando hubo un decreto que habilitó la expropiación amistosa de tierras para la construcción de esa institución (Marília, 1964).

Sin embargo, en 1966, este decreto fue revocado y en 1968 se publicó que la institución ubicada en la avenida Sampaio Vidal anexa al Grupo Escolar que estaba al lado del Parque Infantil se llamaba Parque Infantil "Branca de Neve" (Marília, 1966, 1968). Se puede observar que, a diferencia de los otros Parques Infantiles, este Parque Infantil fue construido con relación al Grupo Escolar, que actualmente es una escuela estatal.

En la figura 5 se muestra una fotografía de la institución en cuestión:

**Figura 5** – Parque infantil "Blancanieves"



Fuente: Comisión de Registros Históricos del Municipio de Marília/SP

En la placa del Parque de los Niños en la fotografía en cuestión, está inscrito "Prefeitura Municipal de Marília, Parque Infantil Padre Nóbrega, alcalde Ingeniero Armando Biava" y luego está el nombre del secretario de Planificación y del secretario de Obras Públicas. En este sentido, fue el tercer Parque Infantil inaugurado durante la gestión del alcalde Armando Biava.

De acuerdo con las normas de la Dirección General de Educación Física y Deportes (Defe), para ser considerado Parque Infantil, entre las características, debe tener al menos 5.000 m<sup>2</sup> (Parque..., 1969a, p. 1). El Parque Infantil "Blancanieves" contaba con tan solo 2.000 m<sup>2</sup>, debido a esto, en el primer año de funcionamiento, se informó que:

[...] el lugar no puede considerarse un Parque Infantil, sino solo un Rincón. Con esta transformación, algunos recreacionistas destinados en Padre Nóbrega se trasladarían a Marília, atendiendo los lugares donde más se necesitan maestros (Parque..., 1969a, p. 1, nuestra traducción).

Se puede observar que la razón principal que se dio para la transformación del Parque Infantil en un rincón fue que el espacio físico era más pequeño de lo requerido. Al convertirse en un rincón, atendería a menos niños, de esta manera, el Parque Infantil "Blancanieves" comenzó el servicio siendo descaracterizado como Parque Infantil.

En 1968, en una legislación municipal, se publicó que en noviembre se entregaría un parque infantil llamado "Walt Disney" (Marília, 1968a). Sin embargo, debido a la falta de fondos financieros, hubo un retraso en la construcción (Parques..., 1968).

Como resultado, el sexto Parque Infantil de la ciudad, entregado recién en abril de 1971, se instaló en la calle Almirante Tamandaré, n.º 1445, barrio Alto Cafezal, recibiendo a niños del barrio Cavalieri. Situado en el oeste de la ciudad (Parque..., 1971).

A continuación, con la Figura 6, se puede ver la construcción de esta institución:

**Figura 6 – Construcción del Parque Infantil "Walt Disney"**



Fuente: (Parque..., 1969b, p. 6). Autoría desconocida.

En la inauguración de la institución se contó con la presencia del alcalde Octávio Barreto Prado:

**Figura 7** - Inauguración del Parque Infantil "Walt Disney"



Fuente: Parque... (1971)

Se puede ver que hay la presencia de muchos niños en la inauguración, haciéndolos partícipes del momento, pero están en un segundo plano y no como protagonistas de este momento. En la institución donde funcionó el Parque Infantil en cuestión, es posible ubicar el siguiente letrero:

**Figura 8** – Letrero de parque infantil "Walt Disney" en 1971



Fuente: Archivo de Autores

Leyenda en el letrero: "Walt Disney Parque infantil. Alcalde Municipal Octávio Barretto Prado sector de planificación arq. Waldemir N. Silveira, sector de obras, Ing. João Dalmonte Jr., sector de Educación y Cultura, José Geraldo Tassara, Alcaldía de Marília, abril de 1971."

Al tratarse de una política pública, se le da importancia a la placa de la institución.



El séptimo Parque Infantil del municipio de Marília/SP fue instalado en 1972, llamado "Saci-Pererê", funcionó a partir de 1972, sin embargo, antes de ser instalado en la década de 1960, fue llamado en las ediciones del periódico de Marília/SP, Parque Infantil "Alvorada". Funcionaba en la Rua Roberto Símonsén, n.º 469, barrio Jardim Alvorada, que en el momento de su funcionamiento se llamaba barrio Vila Altaneira. Atendía a los niños del lado este de la ciudad.

En la pared de entrada de Emei "Saci Pererê", hay el siguiente letrero:

**Figura 9** – Placa en Emei "Saci-Pererê"



Fuente: Archivo de Autores

La placa anterior se refiere a esta misma institución, que pasó a llamarse "Hermano Leger Carnea hermano Léo" (Marília, 1969)<sup>4</sup> en 1984, volviendo más tarde a la nomenclatura "Saci-Pererê".

De lo anterior, se puede ver que los Parques Infantiles de la ciudad de Marília/SP fueron instalados, respectivamente, en el centro, en la zona oeste, en la zona norte, cerca del centro, en el distrito de la ciudad, en la zona oeste y en la zona este de la ciudad, o sea, no hubo instalación en la zona sur, ya que fue la última zona que se creó en la ciudad, en la década de 1980, cuando ya no había parques infantiles.

Atendía a niños de diversas condiciones económicas, como hijos de padres albañiles<sup>5</sup>, conductores, mecánicos, sastres, policías militares, electricistas, caldereros, operadores de

<sup>4</sup> En la legislación en la que el Parque Infantil de Vila Altaneira se llamaría "Saci-Pererê" (Marília, 1969), existe un decreto manuscrito 4866/84 que informa sobre el cambio de nomenclatura al hermano Léo.

<sup>5</sup> Se presentará por orden de ubicación en las fuentes consultadas.



máquinas, sirvientes, vendedores, oficinistas, comerciantes, pintores, caldereros, maestros, torneros, cerrajeros, carpinteros, locutores de radio, trabajadores ferroviarios, agricultores, confiteros, industriales, vidrieros, agricultores, soldados, gerentes, supervisores de ventas, funcionarios públicos, empleados bancarios, jubilados, tesoreros, asistentes de autopsias, farmacéuticos, obreros, verduleros, cocineros, fotógrafos, contables, cerrajeros, zapateros, ferroviarios, vendedores ambulantes, empleados estatales, guardias, maquinistas, carniceros, técnicos de radio, trabajadores por cuenta propia, carpinteros, panaderos, agrimensores, lecheros, marmolistas, viajeros y médicos (Parque infantil..., 1971-1974; Parque infantil..., 1972; Parque infantil..., 1976).

Así, en una edición de un periódico de Marili, se informó que tanto "pobres" como "ricos" podían frecuentar los Parques Infantiles del municipio de Marília/SP y desarrollarse en esos espacios (Parque..., 1951). También se informó que la vecindad del Parque Infantil "Walt Disney" era periférica, lo que facilitaría la aparición de meningitis (Parque..., 1974).

El primer Parque de los Niños de la ciudad de São Paulo se llamó "Dom Pedro II", estaba ubicado en una región central, pero era muy similar a la periferia, cerca de las casas de los trabajadores. Los otros Parques Infantiles "[...] se instalaron en barrios obreros e industriales de São Paulo para atender a los hijos de los trabajadores paulistas" (Oliveira, 2010, p. 54, nuestra traducción).

De acuerdo con Leme (2008), los barrios de clase trabajadora consistían en barrios en los que había viviendas de bajo costo, de bajos ingresos y bajos ingresos en las que vivían obreros. Al respecto, Ferreira de Paula (1993, p. 80-81, nuestra traducción) menciona que, en São Paulo, la instalación de Parques Infantiles

[...] debe tener lugar en barrios con una densa población de clase trabajadora; Brás, Mooca, Santo Amaro, Barra Funda, Tatuapé y Vila Romana. El terreno para su instalación debe someterse a un estudio exhaustivo con el fin de ahorrar residuos futuros. Los más recomendados eran aquellos que se encontraban cerca de escuelas, fábricas y hogares infantiles al mismo tiempo.

Se percibe la búsqueda de una ubicación que abarque escuelas, fábricas y hogares infantiles.

En la ciudad de Marília/SP, el primer y cuarto Parques Infantiles fueron instalados en regiones económicamente favorecidas, mientras que los posteriores fueron instalados en regiones menos favorecidas económicamente.

Las instalaciones de los Parques Infantiles de Marília/SP, según se relató, ocurrieron en: 1937, 1961, 1965, 1967, 1969, 1971 y 1972, o sea, cuatro Parques Infantiles fueron instalados

en la década de 1960, tres de ellos durante la administración del alcalde Armando Biava<sup>6</sup> conocido como amigo del niño mariliense (A criança..., 1969). Tenía como plan la recreación cultural del niño y en la inauguración del Parque Infantil "Caperucita Roja", "[...] elogió el trabajo realizado en los parques de la Red Municipal, [...] [informando que obedecían] una orientación segura y eficiente" (Recreação..., 1967, p. 1, nuestra traducción).

En la década de 1960, según el Censo Demográfico de ese año, había una población de 89.198 personas en Marília/SP, de las cuales 45.156 eran hombres y 44.042 eran mujeres (São Paulo, 1960).

Todavía en la década de 1960, la ciudad recibió un tranvía con la intención de ser un "trofeo histórico". Durante este período, existieron dos Parques Infantiles más en la ciudad, es decir, el "Dr. Fernando Mauro" y el "Príncipe Mikasa", y el Parque Infantil "Monteiro Lobato" fue elegido para exhibir este "trofeo", lo que indica la visibilidad de esta institución. Esto se justifica por la ubicación física que ocupa, es decir, una manzana entera de una región central prominente de la ciudad (Modelar..., 1954).

Se puede observar que concomitantemente con la entrega del tranvía en el Parque Infantil de la ciudad, hubo una preocupación por los elementos internos y externos de la institución. Se llevaron a cabo varias remodelaciones en el Parque Infantil "Monteiro Lobato" y se hicieron más accesibles y visibles los elementos que rodean la institución.

Una búsqueda similar se produjo con el Parque Infantil "Caperucita Roja", cuando en 1977, los vecinos de las inmediaciones de esta institución se opusieron a una renovación de la ampliación de este Parque Infantil, ya que interferiría con el camino de acceso a la calle. Así, firmaron una petición y la entregaron al alcalde para que no se llevara a cabo la ampliación, argumentando que las dimensiones eran suficientes para acomodar a todos los niños y en lugar de la ampliación, se debía realizar la construcción de una plaza para que padres e hijos pudieran tener momentos de ocio (Moradores..., 1977).

Las reformas fueron recogidas en los números de los periódicos de Marili y se entregaron constantemente con retrasos, como ocurrió con las instalaciones de varios Parques Infantiles del municipio.

Es importante entender que en la ciudad de Marília/SP, antes de que existiera el primer Parque de los Niños, se instalaron instituciones que cubrían el servicio de Educación Primaria y Preescolar, y esta última comenzó en la ciudad en 1929, con la instalación de un Jardín de

---

<sup>6</sup> Cabe destacar que este alcalde también inauguró otras instituciones educativas, como una escuela rural y una escuela en el núcleo Castelo Branco de la ciudad de Marília/SP (Com duas ..., 1969).

Infantes mixto y en 1931 de forma privada con dos Jardines de Infantes más. en el que se atendió a niños de 4 a 6 años. Uno fue dirigido por el profesor Baltasar de Godoy Moreira<sup>7</sup> y el otro fue dirigido por la profesora Angelina Roselli. En estas instituciones se utilizaron métodos de escuela activa (Tobias, 1990).

En 1966, en la ciudad, se inauguró el vivero "Ignacio de Loyola Torres", que hasta 1997 fue mantenido por el Centro Espírita "Amantes de la Pobreza". Era un centro asistencial y fue fundado por espíritas, atendía a niños de 1 mes a 6 años de edad en el período de tiempo completo y a niños de 7 a 13 años en el período extraescolar. En la ciudad, en ese momento, existían ayudas gubernamentales para entidades filantrópicas y asistenciales<sup>8</sup> (Marquizeli, 2018).

También en la década de 1960, en la ciudad, se construyó el edificio del Instituto de Educación "Monsenhor Bicudo" y se instaló la Facultad de Medicina de Marília/SP (Tanuri, 2001).

También estaba la institución "Hogar de Niños",<sup>9</sup> "Restaurante de Niños", "Amélie Boudet" (en ese momento era un "Hogar de Niñas") y las guarderías "Juventud Católica"<sup>10</sup> y "Alziro Zarur" para asistencia materna. Con iniciativa privada, se crearon el Colegio Sagrado Corazón de Jesús (con gimnasio y Escuela Normal), el Colegio Cristo Rey y el Colegio "Bezerra de Menezes".

---

<sup>7</sup> Para más información sobre este reconocido educador de la ciudad que tiene una escuela con educación primaria y secundaria que lleva su nombre, consulte los resultados de la investigación, publicada por Conceição (2012).

<sup>8</sup> Cabe destacar que, en 1997, esta institución se convirtió en la guardería "Mãe Cristina", atendiendo a niños de 4 meses a 2 años y ofreciendo también una clínica ambulatoria con pediatría, una enfermera y una auxiliar de enfermería para atender a los niños (Marquizeli, 2017, 2018). A partir de 2013, en Marília/SP, las guarderías se llamaban Emeis, lo que posibilitaba recibir asistencia técnica y financiera de programas destinados a la Educación Infantil, debido a que antes estas instituciones solo recibían asistencia de programas federales para guarderías.

<sup>9</sup> Apareció en la ciudad en 1949, ubicada en la Avenida Santo Antônio, fue iniciativa de Olívia Almeida, viuda del coronel Galdino de Almeida. El origen de la creación estaba dirigido al cuidado del menor abandonado. En 1956, junto al edificio de esta institución, se instaló la guardería "Dona Nanhã" (Lara, 1991).

<sup>10</sup> Ubicado en la calle Paraíba 280, fue creado en 1943, fue una iniciativa de las Escuelas Libres de la Juventud Católica de Marília/SP, buscando incentivar la educación física e intelectual de niños, jóvenes y adultos. Atendía a niños desde los meses hasta los 6 años de edad (Lara, 1991).

## **Reflexiones finales**

En la ciudad de Marília/SP, la atención a niños en edad de preescolar comenzó en 1929, con la instalación de un jardín de infantes mixto, y en 1931 tenían de forma privada dos jardines de infantes.

Sin embargo, en 1937, de manera pionera, se inauguró un Parque Infantil municipal que sirvió más allá de la edad del Jardín de Infantes y en la década de 1960, contaba con el mayor número de instalaciones de la ciudad. Cuando también se instaló el Instituto de Educación, una importante institución que abarcaba varios niveles educativos, con la formación docente como eje central.

Las instalaciones relacionadas a los Juegos Infantiles en el municipio de Marília/SP, ya sea sobre el inicio del servicio o sobre las transformaciones de los elementos físicos de esas instituciones, fueron reportadas en las ediciones de los periódicos marilienses y, muchas veces, en la inauguración de esos elementos, hubo presencia de autoridades. Este hecho también fue localizado por Oliveira (2010) en el primer Parque de los Niños de Sorocaba/SP, donde hubo una inauguración con la presencia de políticos (incluyendo el alcalde y su familia) y de la población en general.

Los Parques Infantiles de Vida Infantil fueron el origen de la Educación Infantil Municipal de la ciudad de Marília/SP, que tuvo y tiene una gran importancia para la gente de Marília. Considerando que la instalación de un parque infantil municipal en el interior de São Paulo significó ser reconocido, ya que fue una política pública que permitió visibilidad a los políticos al ser también una demanda de la población, que carecía de instituciones educativas para atender a los niños.

Por lo tanto, la instalación de un Parque Infantil en la ciudad de Marília/SP fue una necesidad para las familias y un instrumento de campaña política para los alcaldes, estando directamente relacionado con la exposición y la visibilidad positiva.

## REFERENCIAS

- A CRIANÇA não foi esquecida. **Jornal do comércio**, Marília, ano 13, p. 6, 3 jan. 1969.
- AMPARAR a infância dos bairros é meta da administração Biava. **Jornal do comércio**, Marília, ano 11, p. 2, 10 jun. 1966.
- CAMPANHA para mais um parque infantil. **Correio de Marília**, Marília, ano 34, p. 6, 6 out. 1961.
- COM DUAS inaugurações Armando Biava deixa a Prefeitura. **Jornal do comércio**, Marília, ano 13, p. 1, 31 jan. 1969.
- CONCEIÇÃO, Aline de Novaes. **Textos sobre educação nos jornais marilienses do acervo da biblioteca da Câmara Municipal de Marília/SP (1928-1933)**: estudo introdutório. 2012. 205 f. Trabalho de Conclusão de Curso (Graduação em Pedagogia) – Faculdade de Filosofia e Ciências, Universidade Estadual Paulista, Marília, 2012.
- CUNHA, Humberto Pereira da; KUHLMANN JÚNIOR, Moysés. De Parques Infantis a escolas municipais de Educação Infantil: Santos (1930-1977). *In*: CONGRESSO BRASILEIRO DE HISTÓRIA DA EDUCAÇÃO, 9., 2017, João Pessoa. **Anais [...]**. [S. l.: s. n.], 2017. p. 177-189. Disponível em: <http://www.ixcbhe.com/arquivos/anais/eixo1/coordenada/177-189.pdf>: Acesso em: 26 jun. 2018.
- DEVE ser concluído o Parque Infantil << Príncipe Milasa >>. **Jornal do comércio**, Marília, ano 8, n. 2309, p. 1, 10 abr. 1964.
- EMEI “MONTEIRO LOBATO”. **Projeto Político Pedagógico**. Marília, SP, 2019. (Digitado).
- FERNÃO, Antonio. Parques Infantis. **Correio de Marília**, Marília, ano 29, p. 6, 10 fev. 1957.
- FERRAZ, Francisco B. L. de Anahala. Parques Infantis. **Correio de Marília**, Marília, ano 29, p. 6, 15 jun. 1956.
- FERREIRA DE PAULA, David. **A infância e o poder**: a recreação no Parque Infantil e sua implicação social (1930-1945). 1993. 232 f. Dissertação (Mestrado em História e Sociedade) – Faculdade de Ciências e Letras, Universidade Estadual Paulista, Assis, 1993.
- FONSECA, Sérgio César da; FERREIRA Menengotti Débora; PRANDI Maria Beatriz Ribeiro. O departamento de Educação Física de São Paulo e a Interiorização dos Parques Infantis: o Caso de Ribeirão Preto. **História e Cultura**, Franca, v. 4, n. 2, p. 237-261, set. 2015. Disponível em: <https://ojs.franca.unesp.br/index.php/historiaecultura/article/view/1637/1481>. Acesso em: 7 jul. 2018.
- INAUGURAÇÃO do Parque Infantil <Fernando Mauro>. **Correio de Marília**, Marília, ano 34, p. 3, 24 set. 1961.



INAUGURA-SE hoje o <<Príncipe Mikasa>>. **Correio de Marília**, Marília, ano 38, p. 7, 5 jun. 1965.

INFORMAÇÃO do país. **Revista Brasileira de Estudos Pedagógicos**, Rio de Janeiro, v. 39, n. 90, p. 171-180, abr./jun. 1963. Disponível em: <http://portal.inep.gov.br/web/guest/inicio>. Acesso em: 17 sept. 2018.

INSTITUTO BRASILEIRO DE GEOGRAFIA E ESTATÍSTICA (IBGE). **Marília**. Rio de Janeiro: IBGE, 2017. Disponível em: <https://cidades.ibge.gov.br/brasil/sp/marilia/panorama>. Acesso em: 23 marzo 2019.

LARA, Paulo Corrêa de. **Marília, sua terra, sua gente**. Marília: Iguatemy comunicações, 1991.

LEME, Fernanda de Lucca. **Memórias de um Parque Infantil em Campinas: vestígios do pensamento de Mário de Andrade**. 2008. 92 f. Dissertação (Mestrado em Educação) – Faculdade de Educação, Universidade Estadual de Campinas, Campinas, SP, 2008.

MAIS 500 mil serão empregados no Parque Infantil << Príncipe Mikasa>>. **Jornal do comércio**, Marília, ano 8, n. 2354, p. 1, 5 jun. 1964.

MARÍLIA (Cidade). Câmara Municipal. **Lei nº 62, de 10 de outubro de 1930**. Câmara Municipal de Marília. Marília, SP, 1930. Disponível em: [https://sapl.camar.sp.gov.br/pysc/download\\_norma\\_pysc?cod\\_norma=21184&texto\\_original=1](https://sapl.camar.sp.gov.br/pysc/download_norma_pysc?cod_norma=21184&texto_original=1). Acesso em: 3 jun. 2019.

MARÍLIA (Cidade). Câmara Municipal. **Decreto nº 1953, de 14 de novembro de 1964**. Câmara Municipal de Marília. Marília, SP, 1964. Disponível em: <https://www.marilia.sp.leg.br/leis/legislacao-Municipal>. Acesso em: 17 sept. 2019.

MARÍLIA (Cidade). Câmara Municipal. **Decreto nº 2182, de 6 de julho de 1966**. Câmara Municipal de Marília. Marília, SP, 1966. Disponível em: <https://www.marilia.sp.leg.br/leis/legislacao-Municipal>. Acesso em: 29 enero 2020.

MARÍLIA (Cidade). Câmara Municipal. **Decreto nº 2445, de 25 de outubro de 1967**. Câmara Municipal de Marília. Marília, SP, 1967. Disponível em: <https://www.marilia.sp.leg.br/leis/legislacao-Municipal>. Acesso em: 17 sept. 2019.

MARÍLIA (Cidade). Câmara Municipal. **Lei nº 2590, de 29 de novembro de 1968**. Câmara Municipal de Marília. Marília, SP, 1968. Disponível em: [https://sapl.camar.sp.gov.br/pysc/download\\_norma\\_pysc?cod\\_norma=10847&texto\\_original=1](https://sapl.camar.sp.gov.br/pysc/download_norma_pysc?cod_norma=10847&texto_original=1). Acesso em: 16 sept. 2019.

MARÍLIA (Cidade). Câmara Municipal. **Lei nº 2620, de 23 de janeiro de 1969**. Câmara Municipal de Marília. Marília, SP, 1969. Disponível em: [https://sapl.camar.sp.gov.br/pysc/download\\_norma\\_pysc?cod\\_norma=10878&texto\\_original=1](https://sapl.camar.sp.gov.br/pysc/download_norma_pysc?cod_norma=10878&texto_original=1). Acesso em: 13 sept. 2019.

MARQUIZELI, Josiane de Moura Dias. **A creche “Ignácio de Loyola Torres” (1966-1997) e o Berçário Municipal “Mãe Cristina” (1997-2013), na história da Educação Infantil em Marília/SP.** 2018. 114 f. Dissertação (Mestrado em Educação) – Faculdade de Filosofia e Ciências, Universidade Estadual Paulista, Marília, SP, 2018.

MARQUIZELI, Josiane de Moura Dias. **Subsídios para o estudo do berçário “Mãe Cristina”, Marília/SP: 1966-2016.** 2017. 224 f. Trabalho de Conclusão de Curso (Graduação em Pedagogia) – Faculdade de Filosofia e Ciências, Universidade Estadual Paulista, Marília, SP, 2017.

MEC da prioridade ao Ensino Primário no orçamento de 69. **Correio de Marília**, p. 5, 19 mar. 1969.

MIRANDA, Nicanor. **Origem e propagação dos Parques Infantís e parques de jogos.** São Paulo: Departamento de Cultura, 1941.

MODELAR, o Parque Infantil “Monteiro Lobato”. **Correio de Marília**, Marília, ano 27, p. 1, 23 abr. 1954.

MORADORES da Fragata não querem ampliação do Parque. **Diário de Marília**, Marília, ano 4, p. 6, 17 ago. 1977.

MOVIMENTO do vereador Okagawa. **Correio de Marília**, Marília, ano 34, p. 6, 27 set. 1961.

OLIVEIRA, Suad Aparecida Ribeiro de. A história do primeiro Parque Infantil Municipal de Sorocaba: o contexto histórico e as circunstâncias específicas da criação e da instalação da escola. **Conjectura**, Caxias do Sul, v. 15, n. 3, p. 47-61, set./dez. 2010.

PARQUE infantil <Fernando Mauro> também teve brilhantismo na semana da criança. **Jornal do comércio**, Marília, ano 10, p. 2, 22 out. 1965b.

PARQUE Infantil de Padre Nobrega poderá ser transformado em Recanto Infantil. **Jornal do comércio**, Marília, ano 13, p. 1, 2 abr. 1969a.

PARQUE Infantil “Monteiro Lobato”. **Correio de Marília**, Edição do Natal, p. 83, dez. 1951.

PARQUE Infantil Príncipe Mikasa praticamente tem tudo por fazer. **Jornal do comércio**, Marília, ano 8, n. 2233, p. 1, 7 jan. 1964.

PARQUE Infantil << Príncipe Mikasa >> solenemente inaugurado. **Correio de Marília**, Marília, ano 38, p. 1, 6 jun. 1965a

PARQUE INFANTIL “WALT DISNEY”. [Álbum de fotos]. **Parque Infantil “Walt Disney”.** Marília, 1971. 14 p.

PARQUE INFANTIL WALT DISNEY. **Matrículas dos alunos do Parque Infantil Walt Disney.** Marília, 1972. 50f.

PARQUE INFANTIL WALT DISNEY. **Matrículas dos alunos.** Marília, 1971-1974. 50f.

PARQUE INFANTIL WALT DISNEY. **Matrículas dos alunos do Parque Infantil Walt Disney**. Marília, 1976. 50f.

PARQUE Infantil <<<Walt Disney>>> no Bairro Cavalieri, em fase final de construção. **Correio de Marília**, Marília, ano 41, n. 11.152, p. 6, 25 jan. 1969b. Fotografia.

PARQUE Municipal registra dois casos de meningite. **Correio de Marília**, Marília, ano 47, n. 12. 814, p. 1, 18 ago. 1974.

PARQUES Infantis de Marília farão teatro de fantoches na semana da criança. **Jornal do comércio**, Marília, ano 13, p. 3, 5 out. 1968.

POPULAÇÃO da Vila Jardim Marília recebeu com alegrias o < Parque Infantil Fernando Mauro >. **Correio de Marília**, Marília, ano 34, p. 1, 26 set. 1961.

<<PRÍNCIPE Mikasa>>: inauguração amanhã. **Correio de Marília**, Marília, ano 38, p. 8, 4 jun. 1965.

PRONTO o parque Príncipe Mikasa para ser inaugurado. **Correio de Marília**, Marília, ano 38, p. 8, 4 jun. 1965.

RECREAÇÃO infantil é meta para administração Armando Biava. **Jornal do comércio Marília**, ano 12, p. 1, 9 set. 1967.

SÃO PAULO (Estado). Fundação Instituto Brasileiro de Geografia e Estatística. Departamento de Estatísticas de População. **Censo Demográfico de 1960**. 1960. Disponível em: <https://archive.org/stream/censodem1960rvol1t13#page/2/mode/2up>. Acesso em: 23 sept. 2019.

SOUTO, Ariovaldo Nesso. **Marília do passado ao novo milênio: 1929-2003**. Marília: Gráfica da Prefeitura Municipal de Marília, 2003.

PÓVOAS, Glycerio. **Serviço de Estatística da Prefeitura de Marília**. Marília, SP: [s. n.], 1947.

TANURI, Leonor Maria. A Faculdade de Filosofia e Ciências de Marília: origens. *In*: CARRARA, Kester (org.). **Educação, universidade e pesquisa: textos completos do III Simpósio em filosofia e Ciência: Paradigmas do Conhecimento no Final do Milênio**. São Paulo: FAPESP, 2001. p. 219-226.

TOBIAS, Rosmar. **História de Marília: os primórdios da educação de Marília (1925-1938)**. Marília: Unoeste, 1990.

VERBA estadual para parque infantil. **Correio de Marília**, Marília, ano 36, p. 1, 1 out. 1963.

### ***CRediT Author Statement***

---

**Reconocimientos:** No aplicable.

**Financiación:** Consejo Nacional de Desarrollo Científico y Tecnológico (CNPq)

**Conflictos de intereses:** No hay conflictos de intereses.

**Aprobación ética:** Se respetó, pero no se requirió la presentación al comité.

**Disponibilidad de datos y material:** No aplicable.

**Aportaciones de los autores:** Los autores también contribuyeron a la concepción, ejecución y redacción de la obra.

---

**Procesamiento y edición: Editora Iberoamericana de Educación - EIAE.**  
Corrección, formateo, normalización y traducción.

